



JE CHERCHE UN GROUPE D'HABILETES SOCIALES POUR MON ENFANT OU POUR MOI

Pourquoi rejoindre un groupe de compétences sociales ?

Les personnes concernées par le « spectre autistique » présentent entre autres, une altération des interactions sociales qui apparaît dès la petite enfance et se poursuit à l'âge adulte.

Il se caractérise par des difficultés de compréhension de la communication non-verbale (la posture, les expressions du visage...), la difficulté à développer des relations avec les autres et à comprendre leurs intentions.

Ces caractéristiques ont un impact sur le développement de la personne et peuvent perturber son adaptation à son environnement. La personne concernée peut se retrouver stigmatisée du fait de ses maladresses sociales, et ne pas réussir à s'affirmer et à entretenir des relations sociales satisfaisantes. L'accumulation d'échecs dans les relations sociales peut conduire à un isolement, des symptômes dépressifs voire des sentiments de persécution.

Afin de prévenir ces difficultés et de travailler sur les compétences sociales, il est possible d'intégrer un groupe d'Entraînement aux Habiletés Sociales.

Qu'est-ce qu'un groupe d'EHS?

Après une évaluation en séance individuelle (entretien avec l'enfant et ses parents, l'adolescent ou l'adulte), les objectifs sont envisagés et discutés. Il peut s'agir d'apprendre à mener une conversation, à identifier les émotions ou à mieux comprendre l'humour. D'abord travaillés au sein du groupe, ils seront ensuite déclinés dans la vie quotidienne.

Différents thèmes sont abordés, parmi lesquels :

- **Communication non verbale** : attitude physique et mimiques
- **Engager une conversation** : se présenter, enclencher-maintenir-clore une conversation, interrompre une conversation, les formules de politesse, demander

- **Reconnaissance et expression des émotions** : émettre et recevoir une critique ou un compliment, refuser, reconnaître les ressentis chez l'autre (ennui, désintérêt, émotions),

Une séance présente différentes étapes, plus ou moins nombreuses, abordées dans le même ordre :

- **Base conversationnelle** : « *l'humeur du jour* » permet de définir comment on se sent, de l'exprimer, d'échanger et d'écouter les autres.
- **Revue des tâches** : d'une séance à l'autre, des « tâches » sont proposées aux participants leur permettant de s'exercer dans leur quotidien.
- **Thème** : c'est le sujet sur lequel le groupe va travailler (l'amitié par exemple). Il est défini le plus clairement possible en fonction de l'âge des participants.
- **Jeux de rôle** : il s'agit de la mise en pratique des compétences expliquées plus tôt, il se fait par deux devant le groupe, la vidéo peut être utilisée pour un retour sur ce qui vient d'être joué.
- **Tâche assignée pour la généralisation** : il s'agit des « exercices » à faire dans le quotidien qui seront revus la séance suivante.
- **Jeu** : c'est le dernier temps de la séance qui permet de travailler les compétences de façon ludique.

L'objectif visé est le développement des compétences sociales.

Le groupe est constitué de 4 à 6 participants en moyenne, le nombre de participants varie en fonction de l'âge (plus les participants sont âgés et plus leur nombre est élevé).

Les participants présentent des caractéristiques et des intérêts communs : même groupe d'âge, capacités intellectuelles similaires...

Sa fréquence est définie en fonction des thérapeutes et de l'âge des participants.

La durée dépend elle aussi des thérapeutes et de l'âge des participants, allant de 45 minutes pour les plus jeunes à 1h30 pour les plus âgés. Un temps d'échange avec les parents est habituellement réservé à la fin du groupe.

Le groupe est animé par deux professionnels, un animateur et un co-animateur (psychiatre, psychologue, orthophoniste ou éducateur) formés à l'accompagnement des personnes avec autisme et à l'animation de groupe.

Comment se déroule une séance ?

Le recours à un groupe EHS pour une personne avec autisme ne doit pas être systématique, l'intérêt de ce type de prise en charge doit être évalué pour chaque personne. La capacité à intégrer un groupe, la motivation à le faire et la présence de troubles du comportement, notamment l'agressivité, sont des éléments à prendre en compte.

Si l'apprentissage en groupe ne vous semble pas suffisant, vous pouvez solliciter le professionnel pour revoir les habiletés sociales en séance individuelle.



Où trouver un Professionnel ?

Consultez notre annuaire en ligne

<http://www.tamis-autisme.org>

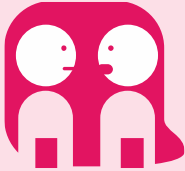
- Ce sont les psychologues qui travaillent les habiletés sociales, pour trouver un **Psychologue** :

Dans la rubrique « Professions Libérales », sélectionnez « Psychologue » et dans le type d'intervention « Habiletés sociales ». Des fiches apparaîtront et vous pourrez avoir de plus amples renseignements sur leur prise en charge.

Comment financer cette prise en charge ?

Les psychologues ne sont actuellement pas remboursés. Néanmoins, vous pouvez leur demander un devis et faire une demande d'AAEH (Allocation d'Éducation de l'Enfant Handicapé) ou de PCH (Prestation de Compensation du Handicap)¹ auprès de la MDPH (Maison Départemental des Personnes Handicapées) afin de couvrir une partie des frais.

¹ Cf. Fiche « Les aides financières » enfants et adultes - CRAIF



Si vous souhaitez en discuter
avec un professionnel du CRAIF,
contactez-nous sur contact@craif.org
ou au 01 49 28 54 20



Pour aller plus loin

> Les Fiches pratiques de l'Hôpital Robert Debré

Groupe d'Habilités Sociales. Fiche N°1: Organisation & Principaux thèmes

<https://www.pedopsydebre.org/post/groupe-d-habilet%C3%A9s-sociales-fiche-n-1-organisation-principaux-th%C3%A8mes>

> IKIGAÏ. *Tout s'arrange, la websérie.*

Une série ludique pour apprendre les codes sociaux et développer les compétences sociales

- Les enfants autistes Asperger, premiers spectateurs visés par ce programme
- Des scénarios écrits par des parents, des thérapeutes et des scénaristes
- Diffusion gratuite sur YouTube et plateformes dédiées
- A regarder en famille, avec un thérapeute, ou à l'école

<https://www.toutsarrange-laserie.fr/>

> BAGHDADLI Amaria, BRISOT-DUBOIS Judith. *Entraînement aux habiletés sociales appliqué à l'autisme : Guide pour les intervenants.* Paris : Masson, 2011. 136 p.

Des vidéos sur l'entraînement aux habiletés sociales accompagnent le livre. Elles sont en accès libre sur le site du Centre de Ressources Autisme du Languedoc-Roussillon :

<http://www.autisme-ressources-lr.fr/ehs>

> HopToys. *Les scénarios sociaux : définition et guide pour en créer*

<https://www.bloghoptoys.fr/les-scenarios-sociaux>

> Sur le site du Centre de ressources autisme Nord-Pas de Calais :

<http://www.cra-npdc.fr/2012/03/scenarios-sociaux-2/>

> ROY Emilie Myriam, DENOMMEE Jessica, QUENNEVILLE Joannie. Les émotions : comment mieux les expliquer. Sudbury : Université Laurentienne, [S.d.]

http://www.cnfslaurentienne.ca/wp-content/uploads/2019/10/Les-%C3%A9motions_PDF.pdf

> *Even Better* : un site pour l'apprentissage des émotions

Le projet Even Better se propose de faciliter, aux enfants atteints du syndrome d'Asperger ou de troubles du spectre autistique, l'apprentissage des émotions et des habilités sociales au moyen d'une page web et d'une collection de jeux informatiques à caractère éducatif.

<http://rnt eklablog.com/even-better-un-site-pour-l-apprentissage-des-emotions-troubles-autisti-a112743264>